

# ¡Hola! ¿Cómo estás?

En esta ocasión nos comunicamos desde la SUMI para acercar una propuesta de trabajo conjunto. Queremos apoyar a los equipos de salud de las UCI de todo el país, sus pacientes y familiares en el proceso de inducción y durante el ciclo de internación.

## Una respuesta postpandemia

En el curso de la pandemia fue difícil comunicarse, encontrar la forma de acompañar, crear empatía, ofrecer condolencias, valorar la salud mental de todos y discutir el apoyo emocional necesario para dar consuelo a pacientes y su familia.

La tecnología y los medios pueden ser una forma más de proximidad y respuesta a contingencias, este proyecto responde a esta necesidad de vinculación a distancia con la familia.

Te invitamos a ser parte de "Sanar en Familia" y sumar a todo el equipo de tu unidad dando cinco pasos sencillos,



Presidente, Dr. Julio Pontet

## Comisión Directiva 2020 - 2022

Vicepresidente Dra. Mariana Noya, Secretario Dr. Luis Núñez, Secretario de Actas Dr. Mauricio Bertullo, Tesorero Dr. Marcelo Rosas, Suplente Dra. Alejandra López y Vocales Dr. Andrés Cebey y Dr. José Prestes.

## Contenido

I. ¿Qué situaciones podemos atender mejor con información y tecnología de comunicación?

II. ¿Qué solución hemos diseñado?

III. Cinco pasos para lanzar Sanar en Familia

IV. ¿Cómo ponerlo en funcionamiento?

V. ¿Cómo funciona este canal de comunicación?



## I.

**¿Qué situaciones podemos atender mejor con información y tecnología de comunicación?**

Como todos sabemos, el ingreso de una persona a una UCI involucra mucho más que un paciente. El padecimiento de una enfermedad crítica realza la importancia de los vínculos afectivos.

Por eso nuestra labor es mucho más que el tratamiento de una afección, es además, el manejo y cuidado de *la persona* y su entorno.

Familiares, amistades y afectos se encontrarán conmovidos y buscarán mantenerse cerca así como directa o indirectamente, en comunicación con el equipo de salud.

En estas circunstancias surgen muchas preguntas, iniciativas de apoyo y cuidado, alternativas particulares de familiares a resolver.

**¿Podemos responder mejor a las necesidades y expectativas de tantas personas?**

**¿Podemos colaborar en el cuidado de su familia y entorno en esta particular situación?**

**Ayudar a organizarse**

Sabemos que con la internación de una persona, el entorno debe adaptarse a la aparición de nuevas responsabilidades.

Deben contemplarse cuidados de otras personas vinculadas al paciente, alternativas laborales, organización de todas las actividades cotidianas, etc.

**¿Podemos explicar mejor el ciclo de internación?**

**¿Es posible orientar aún más a los familiares y sus afectos para facilitarles resolver eficazmente la organización de los cuidados?**

**¿Podemos solucionar las preguntas recurrentes como qué hacer, traer, evitar o prever en esta situación?**

## Cuidar la salud del cuidador y dar contención emocional

La recuperación de quien se encuentra internado impone largas esperas de duración incierta lo que desata la ansiedad, el desgaste físico y estrés asociado a momentos muy emotivos.

A partir de la internación se vive en incertidumbre y con cada novedad se disparan nuevas preguntas y especulaciones, fundamentalmente sobre el pronóstico de la persona internada.

**¿Qué hacer cuando la conversación con los profesionales de salud necesariamente se distancia en el tiempo?**

**¿Qué podemos mejorar previendo que se den circunstancias de aislamiento como las que vivimos en pandemia con la necesidad de empleo de teléfono o videollamada?**

## ¿Terapia grupal? La comunicación con el entorno

El escenario en que se vinculan los equipos de medicina intensiva y los familiares no siempre facilita la buena comunicación. Luego de la instancia diaria de comunicación con familiares le continúa una red mucho más extensa de información intrafamiliar, donde se mezclan afectos, experiencias, preconceptos y búsqueda de información a través de infinitas fuentes. Todo esto tiene el sesgo inevitable del vínculo emocional que se tiene con la persona internada.

**¿Podemos ayudar a prevenir la desinformación?**

**¿Podemos contribuir a mejorar el clima y la dinámica intrafamiliar?**

## Prepararnos

Forzosamente en una UCI se encararan decisiones difíciles sobre la terapéutica que condicionan la calidad de sobrevivencia del paciente y por tanto son difíciles de comprender por parte de familiares.

Asimismo, las situaciones en las que se requiera una adecuación del esfuerzo terapéutico y el acompañamiento de la persona en sus últimos momentos de vida, implican el trabajo conjunto de todos los integrantes del equipo de salud.

Es imperioso que en estas circunstancias la información sea clara y adecuada, que sea la base para la elaboración de un duelo adecuado y que no signifique una sobrecarga emocional para el equipo asistencial.

**¿Es posible preparar mejor a las familias para las difíciles alternativas que tienen por delante?**



### ¿Qué solución hemos diseñado?

Estamos en la búsqueda de apoyar estos procesos por medio de tecnología que permite colaborar con la inducción y tránsito de vida durante el ciclo de internación contemplando este conjunto de situaciones y emociones diversas.

Basados en las experiencias de humanización de SUMI, literatura internacional, otros proyectos y junto a un equipo de profesionales de la comunicación, diseñamos un proyecto de apoyo a familiares, cuidadores y equipos de salud.

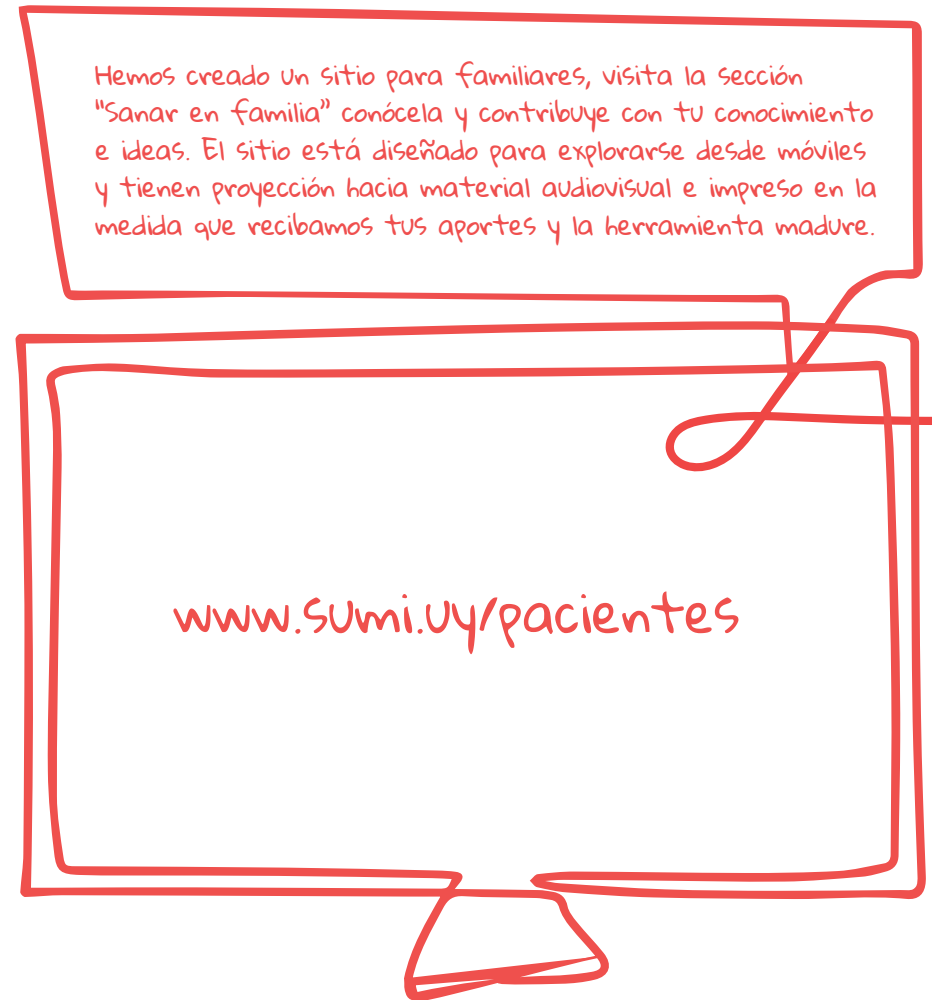
Este es un trabajo en continuo progreso que cuenta contigo, tu equipo y las familias para recibir feedback, mejorar y lograr acompañar también a distancia.

**Te invitamos a registrarte en el formulario para participar de "Sanar en familia" personalmente o como responsable o representante de una UCI.**

**Escanea el siguiente código QR con tu celular o ingresa al link [www.sumi.uy/registro-proyecto-sf](http://www.sumi.uy/registro-proyecto-sf) y completa el formulario de registro del proyecto.**

Hemos creado un sitio para familiares, visita la sección "Sanar en familia" conócela y contribuye con tu conocimiento e ideas. El sitio está diseñado para explorarse desde móviles y tienen proyección hacia material audiovisual e impreso en la medida que recibamos tus aportes y la herramienta madure.

[www.sumi.uy/pacientes](http://www.sumi.uy/pacientes)





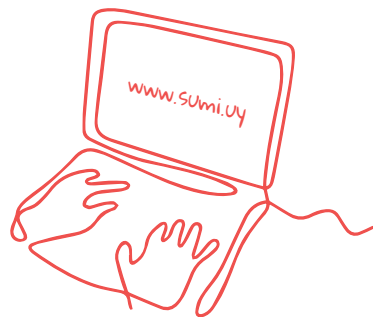
## Cinco pasos para lanzar Sanar en Familia

Aprender, colaborar, enseñar y vincular al familiar

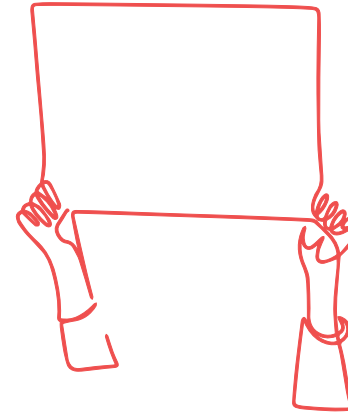
**1. Leer** con atención, **compartir y conversar** esta solución con todo su equipo; repartir este instructivo para estudio de todos. Comunique este proyecto a la institución por los canales necesarios.



**2. Explorar el sitio [www.sumi.uy](http://www.sumi.uy)** para familiarizarte con la solución, los proyectos y comunicarte para contribuir con tu conocimiento con este proyecto a través del correo [sanarenfamilia@sumi.uy](mailto:sanarenfamilia@sumi.uy) o el formulario en la sección pacientes.



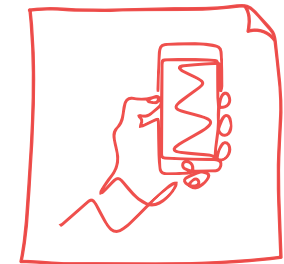
**3. Colgar los carteles** dirigidos a familiares en la sala de espera y los dirigidos al equipo de salud en la cartelera de la UCI.



**4. Cuando hables con los familiares **presenta este espacio**, describiendo **la forma de conectarse y cómo lo beneficiará** a la hora de acompañar al convaleciente y transmitir las novedades.**



**5. La SUMI es para vos. **Invitá**** a tu equipo -colegas, otros especialistas, licenciados y auxiliares- a **ser parte de SUMI**, integrar las comisiones, capítulos y proyectos para ayudar a sanar y cuidarnos entre cuidadores. Invita a **que escaneen el cartel para equipos de salud**, conoce todo lo bueno que está por delante y afiliate para ser parte de esto.



# IV.

## ¿Cómo ponerlo en funcionamiento?

En la carpeta que la SUMI envió encontrará 4 afiches<sup>1</sup>, dos están dirigidos a los familiares y otros dos al equipo de salud. Los primeros son para la puerta de entrada para vincular a los familiares y afectos del paciente con recursos digitales. Invitamos a que cada UCI coloque los afiches en un lugar visible para las familias dentro de la sala de espera.

# V.

## ¿Cómo funciona este canal de comunicación?

Como se puede observar, los afiches contienen un código QR que conduce a una dirección o URL [www.sumi.uy/pacientes](http://www.sumi.uy/pacientes) también presente en el afiche. Están diseñados para que los familiares de los pacientes internados accedan rápido a través de sus smartphones a medios digitales. El QR es cada vez más popular porque evita errores de tipeo, el código se reconoce por medio de las cámaras de los teléfonos y conduce a la web de SUMI y la Guía para Familiares.

## Es contigo

Si ya mismo deseas colaborar con sugerencias o comentarios para la guía, podrá contactarnos completando el formulario [www.sumi.uy/registro-proyecto-sf](http://www.sumi.uy/registro-proyecto-sf) De este modo, estamos construyendo estrategias complementarias que faciliten acompañar el alta, la recuperación, el tratamiento paliativo y el duelo. Estos recursos que de ninguna forma sustituyen el contacto persona a persona, o médico familia, pero si lo facilita. Esta es una forma más en que la SUMI es para todos y se encuentra cerca.

## El proyecto está vivo. Acerca de la versión 1.0 ...

La guía publicada en el nuevo sitio web de SUMI se actualiza continuamente producto de la contribución de los integrantes de equipos de salud y pacientes enviadas a través de un formulario en la web o al correo electrónico.

Hoy cuenta con un conjunto de preguntas frecuentes dispuestas para lectura fácil desde móviles. Sin embargo, planeamos llegar más lejos y desarrollar material multimedia didáctico de calidad que para que, a través del sitio, las redes y los dispositivos móviles,

en la voz de actores e influencers se induzca mejor a las familias a la situación de internación y así se de apoyo al equipo médico en la labor de comunicación.

## Patrocinar el acceso universal

Para desarrollar recursos multimedia que son muy costosos es que estamos dando la oportunidad a la ciudadanía y las empresas de financiar nuestras iniciativas como donantes o suscriptores. Esto nos permitirá contar con fondos para crear, grabar y diseñar recursos inclusivos y más sencillos que lleguen a diferentes niveles de alfabetización funcional y de acceso universal.

Conozca el futuro de la SUMI y sus áreas de proyecto en nuestra web [www.sumi.uy/proyectos](http://www.sumi.uy/proyectos)

<sup>1</sup>Sabemos que para muchas instituciones necesitan atender lineamientos de diseño para su cartelería agregando su logotipo o adaptar el cartel a la imagen institucional.

Este afiche se puede descargar en el código QR que se encuentra en esta página para modificarse o solicitar apoyo al equipo técnico de apoyo de la SUMI para esto a través de [info@sumi.uy](mailto:info@sumi.uy).

Les solicitamos siempre reconocer el trabajo de los colegas empleando el logo de SUMI en los materiales que se adapten o inspiren en el proyecto "Sanar en Familia" con el logo de la Sociedad que podrá descargar aquí junto con su manual de identidad.

Ver Proyectos



Editables aquí



# **sumi** es para vos

Web [www.sumi.uy](http://www.sumi.uy) | Mail [secretaria@sumi.uy](mailto:secretaria@sumi.uy)  
Teléfono 24014701 int. 158 | Celular (+598) 098 056 600

Desarrollado por [www.grupopertiga.org](http://www.grupopertiga.org)  
Impulsamos innovación